

제5회 금모래초등학교  
학교운영위원회 안건 발의 자료

안건  
번호

2

제출년월일 : 2024.11.18 .  
담당자 : 최○○

심의 안건

2024학년도 초등돌봄교실 겨울방학 운영계획 및 안전관리계획(안)

심의내용

1. 제안 이유

관련: 2024학년도 초등돌봄교실 운영계획 및 안전관리계획

2. 발의 사유

겨울방학 중 초등돌봄교실 운영계획 및 안전관리계획 수립

3. 주요내용

가. 돌봄교실 겨울방학 운영계획

- 돌봄교실 운영 기간: 2025.1.10.(금) ~ 2.21.(금) (26일간) (토, 일요일 및 공휴일 제외)  
돌봄교실 방학 : 2025.1.27.(월)~2025.1.31.(금), 2025.2.24.(월)~2025.2.26.(수) (설 연휴 및 평일 5일간)  
돌봄교실 새 학기 준비기간 : 2025.2.27.~2025.2.28.일은 운영하지 않는다
- 대상: 수요조사 결과 희망자 37명(해오름반 19명, 무지개반 18명)
- 편성: 해오름반, 무지개반 2개 반으로 운영한다 (학부모 수요조사 후 진행함)
- 운영 시간 : 무지개반 월~금 09:00~14:30, 해오름반 8:40~16:10
- 무료 방과 후 프로그램을 1일 2개 프로그램을 오전 오후 1시간씩 운영 계획함.  
외부 강사: 보드게임, 전래놀이, 뉴-스포츠, 창의 미술, 동화 놀이를 요일별로 진행함  
뉴-스포츠 강사의 개인 사정으로 본교 체육 선생님 구\*\* 선생님께서 겨울방학 중 수업이 가능 하신다고 하여 계약서를 작성하고 수업을 진행하기로 함

나. 겨울방학 중 돌봄교실 급식 운영계획

- 급식업체 선정 방법: 수의계약 (행정실과 협의하여 병설 유치원과 함께 여름방학 전 업체 선정)  
\*찬 (031-315-6610) 업체임. 1일 6,300원으로 도시락으로 제공함.
- 기간: 2025.1.10.(금) ~ 2.21.(금)[26일] 운영 예정  
(학사일정 변경 시 돌봄 운영 기간이 변경될 수 있음)
- 방법: 돌봄교실 참가 희망자에 한하여 수익자 부담 (급식 6,300원) (급식 수요조사 후 진행함)
- 대상: 겨울방학 중 희망 학생-해오름반 18명, 무지개반 16명(총34명)+보존식 1개
- 예산: (겨울방학) 6,300원×35명(보존식 1식 포함)×26일=5,733,000원(예정)
- 수익자 부담 예산 계획(예정)

급식

6,300원×34명×26일=5,569,200원(예정)

참가 희망자에 한하며,  
인원수는 변경될 수 있음

다. 겨울방학 중 돌봄교실 안전관리계획

- 손 씻기 등 위생지도 철저
- 교내외 학생 안전관리: 교내외 수시 순찰 강화(일지 작성), 초등돌봄교실 비상벨 설치 운영 중
- 안전 귀가 철저: 귀가 시 학부모 동행 귀가 원칙, 대리동행인 사전 지정 시 가능
- 급, 간식 관리 철저: 식사 전후 위생 및 안전 지도, 보존식 관리 철저. 특이체질 유.무를 사전에 확인
- 교육 및 돌봄 활동 시 안전 확보.
- 소방 안전, 교통안전교육, 예방 교육 (성폭력 예방 교육, 실종 및 유괴 예방 교육, 약물 오남용 예방)
- 안전사고 대비 철저: 방학 중 화재 대피 모의훈련 실시, 2025.1.13.(월) 09:30~10:00  
장소-초등돌봄교실(교내) 및 운동장 (초등돌봄교실 자체 훈련)

# 제5회 금모래초등학교 학교운영위원회 안건 발의 자료

안건  
번호 4

제출년월일 : 2024.11.22.  
담당자 : 권○○

심의 안건 2024 유치원 겨울방학 방과후과정(방학돌봄) 운영계획 및 안전관리 계획(안)

## 심의내용

### I. 필요성 및 방침

#### 1. 필요성

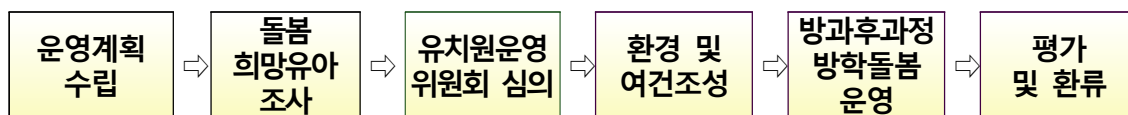
- 가. 수요자 요구에 부응하는 양질의 돌봄 서비스를 제공
- 나. 겨울방학 중 유치원 돌봄교실 지속적 수요 발생 예상
- 다. 방과후 과정 참여 대상 가정의 육아부담 및 사교육비 경감

#### 2. 방침

- 가. 기존 방과후 과정 참여 유아 중 희망자 등을 대상으로 하고, 학부모의 수요 및 학교별 여건 고려, 교사의 의견수렴 등을 거쳐 탄력적으로 운영
- 나. 기존 유치원 교실 활용하여 운영하고 학교 여건에 따라 운영함.

### II. 운영 계획

#### 1. 운영 절차



- 가. 방학 중에는 간식비는 지원비로 제공하며, 급식은 수익자부담금으로 제공한다.
- 나. 학부모와의 전화 상담으로 하교에 따른 안전지도 및 상시 상담이 이루어지도록 한다.
- 다. 개인 급식은 냉장 보관하여 식중독 사고 예방에 힘쓴다.

#### 2. 운영 개요

- 1) 기간 : 겨울방학: **2025. 1. 2.(목) ~ 2. 28.(금)**,  
방과후과정 돌봄 운영: **2025. 1. 2.(목) ~ 2. 21.(금) [33일]** (토,일요일 및 공휴일 제외)  
**[방과후 돌봄방학 : 1.31(금) , 1.24(월)~28.(금),총 6일]**
- 2) 대상 : 유치원 방과후 과정 유아 전체 중 희망자
- 3) 편성 : 6, 7세 혼합연령 1반
- 4) 시간 : 월~금 09:00~19:00
- 5) 수익자부담금: 급식비 (\* 결석 예정일 3일 전 연락, 연속5일 이상 결석 시에만 환불가능)

대상자	사업 내용	금액	세부 집행계획	재원	비고
유치원 방학돌봄 참여유아	급식비	6,300원	6,300원×33일× 8명 = 1,663,200 원	수익자	보존식 별도
	간식비	2,300원	2,300×33일× 8명 =607,200 원	방학중 간식지원 비	보존식 별도
	계		2,270,440 원		

#### 3. 프로그램 운영

- 1) 프로그램 : 자유놀이 및 대·소그룹 놀이 지도, 유아체육
- 2) 기타 프로그램 : 인성지도, 안전지도 등

#### 4. 운영 방법

추진 과제		세부 추진 내용
운영내용		<ul style="list-style-type: none"> <li>· 휴식과 쉼 중심의 유아중심 놀이중심 운영</li> <li>· 바깥놀이와 신체활동 1일 1시간 이상 확보 및 다양한 체험중심 놀이중심 활동 운영</li> <li>· 유아의 발달과 흥미를 고려한 다양한 체험 기회 제공</li> </ul>
교육 활동 지원	시기간제, 방과후 전담사	<ul style="list-style-type: none"> <li>· 유치원 방과후 전담사(최○○)</li> <li>· 방학 중 시기간제 교사 및 방과후 전담사 1인 오전(8:30~12:30), 오후(12:30~19:00)로 운영)</li> </ul>
등·하원방법		<ul style="list-style-type: none"> <li>· 보호자와 함께 유치원 현관문까지 동행을 원칙으로 하며, 등·하원 일지 비치 및 체크</li> <li>· 귀가동의서에 명시된 보호자 외에 하원 요청시, 보호자와 연락하여 확인 후 귀가</li> </ul>
안전관리		<ul style="list-style-type: none"> <li>· 유아 안전지도 및 생활지도 철저</li> <li>· 중심유치원과 협력유치원 유아는「학교안전법」제14조에 의거하여 학교안전공제회 피공제자 대상임</li> <li>· 급·간식은 위탁 운영하되, 위생관리 및 식중독 예방 등 안전관리 철저</li> <li>· 유아에게 건강상 문제 발생 시 응급조치 동의서에 의해 조치</li> </ul>

#### 5. 급, 간식 제공 계획

##### 가. 운영 기간 및 대상

- 1) 기간: **2025. 1. 2.(목) ~ 2. 21.(금) [33일] 1월 31일 제외**, 운영 예정  
(학사일정 변경 시 돌봄 운영기간이 변경될 수 있음)
- 2) 방법: 급식은 돌봄교실 참가 희망자에 한하여 방학 중 수익자부담 (급식 6,300원)  
간식은 돌봄교실 참가 희망자 운영비로 지원(간식 2,300원)
- 3) 대상: 방학 중 희망 유아 8명+보존식 1개

##### 나. 급식 업체 선정

- 1) 초등 돌봄 교실 급식과 함께 급식 진행
- 2) 수의계약으로 진행
- 3) 업체: \*찬 (031)315-6610, 경기도 시흥시 은행로 108 벽산 가동
- 4) 간식은 기계약된 업체(이플림) 활용

##### 다. 주의사항

- 1) 급식은 완제품으로 제공되며, 사전에 식단표를 제출받아 배식
- 2) 도시락 배식 시 안전사고 유의
- 3) 사전에 철저한 위생 점검 및 청결 유지를 통하여 식중독 예방에 힘쓰고,  
돌봄전담사가 먼저 시식을 통해 변질 여부 등 확인. 보존식 냉동보관 철저
- 4) 급식 제공으로 인한 안전사고 및 민원이 발생하지 않도록 예방 철저
- 5) 식단표 가정 안내 등을 통해 균형 잡힌 식단이 되도록 함

내 용	운 영	유의점
급 식	· 외부급식업체에 위탁(담찬) · 수의계약으로 진행	<ul style="list-style-type: none"> <li>· 청결 및 위생지도 강조</li> <li>· 유아 식생활 선호도 고려</li> <li>· 바른 식습관 지도</li> </ul>
간 식	<ul style="list-style-type: none"> <li>· 1일 1회 간식 제공(오후)</li> <li>· 위탁간식</li> <li>① 방학중 방과후과정 운영비에서 전액 지원</li> <li>② 기존 간식 업체에서 실시</li> <li>③ 간식시간 전 냉장 유통박스에 담아 배송</li> </ul>	<ul style="list-style-type: none"> <li>· 계절과 영양소간 균형을 고려하여 간식 메뉴 작성</li> <li>· 간식 구입 시 신선도 확인, 보·냉 박스 위생적으로 보관</li> <li>· 보존식 관리 및 보존식 일지 작성</li> </ul>
급 · 간식 지 도	<ul style="list-style-type: none"> <li>· 교사가 식사에 참여하여 급식 예절 지도</li> <li>· 식중독 예방 및 개인 위생 철저 지도</li> <li>· 바른 식습관 및 편식 지도</li> </ul>	<ul style="list-style-type: none"> <li>· 식중독 예방 지도 철저</li> <li>· 식사 방법을 관찰하여 개별지도</li> </ul>

### III. 안전관리 계획

#### 겨울방학 중 유치원 겨울방학 방과후과정 안전 관리 계획

##### ☐ 배경 및 목적

- 유아 등교가 이루어지는 겨울 방학 중 유치원 방과후과정에 대한 학교 차원의 안전 관리 강화
- 학교 자체 안전점검 및 사전 준비를 통해 방학 전 미비한 점을 보완함으로써 안전한 방과후 과정 교실 운영

##### ☐ 기본 방향

- 겨울방학 중 유치원 돌봄교실 참여유아 보호 및 관리를 위해 안전 취약 분야 사전 점검 강화
- 특별 집중점검 및 상시 점검(겨울방학 중) 실시
- 코로나19 및 겨울철 질환에 대비하여 방과후교실 방역관리 강화

##### ☐ 세부 추진 계획

- |                |                    |
|----------------|--------------------|
| ① 교내·외 유아 안전관리 | ② 안전 귀가 철저         |
| ③ 급·간식 관리 철저   | ④ 교육 및 돌봄 활동 안전 확보 |

## 1

### 교내·외 유아 안전 관리

#### 가. 다양한 인력 활용 교내·외 수시 순찰 강화

- (1) 본교 배움터 지킴이 선생님을 활용하여 취약 지역 등 교내·외 수시 순찰 강화
- (2) 방과후 돌봄교실 순회 지도 활동 일지를 기록하여 활용
  - (가) 활동 시간: 아침 등원 시간 및 하원 시간 사이  
아침 등원 시간 8:40~ 9:10 / 점심시간 12:00~13:00/ 하원 시간 16:00~17:00
  - (나) 활동 장소: 유치원 은방울반 및 작은 도서관
  - (다) 기록 방법
    - 순회 지도 활동 일지를 지참하고 정해진 장소 순회실시
    - 각 장소 순회 후 동그라미 기재
    - 확인란에 본인의 서명을 하고 특이사항 발견 및 조치 사항은 비고란에 기재
- (3) 학교 인근 경찰서, 지구대 및 파출소, 소방관서 등의 협조로 순찰 강화
  - 방학 중 학교 개방 시간 동안 학교 주변 순찰 강화 요청
  - 협조 공문 발송 예정

#### 나. 방과후교실 안전을 위한 학교 주변 안전 시설 강화

- (1) 교내 CCTV 수시 확인 - 당직실 및 행정실
- (2) 정문 밖 비둘기 공원 및 등하교로 위험 요소 수시 확인

## 2

### 참여유아의 안전귀가 철저

#### 가. 귀가 시 학부모(보호자, 대리동행인 등) 등에게 인수·인계 철저

- (1) 학부모 동행 귀가를 원칙으로 하되, 어려울 경우 대리동행인과 귀가 하도록 실시
- (2) 정해진 시간 외(중도귀가) 귀가 요구 시에는 반드시 학부모와 사전 연락
- (3) 돌봄과정 참여 유아의 개별 귀가 시간은 제출된 귀가 동의서에 의해 귀가일지에 기록하고, 학부모 미동반 귀가를 대비 반드시 대리동행인(만 18세 이상 성인) 명단 사전 확보 및 활용

#### 나. 학부모와의 소통 체계 마련

- (1) 유아 관리 상황을 알려 주는 학부모와의 소통 체계 마련 계획(SNS)
- (2) 유치원 직통전화, 학부모대표 등의 상시 연락망을 활용

## 3

## 급·간식 관리 철저

가. 안전한 급·간식 제공

- (1) 유아들에게 안전한 급식을 제공하기 위해 **자체 조리 금지**
- (2) 특이체질의 유·무를 사전에 확인
- (3) 급식업체(\*찬) / 간식은 기계약 업체 제공

나. 안전한 급간식 안전지도 철저

구분	단 계	내 용	유의사항
식 사 전	1. 손씻기	☞ 순서에 의하여 손을 깨끗이 씻기 (손에 물칠⇒비누질⇒손가락사이, 손등, 손목 씻기 ⇒깨끗이 행구기⇒수건으로 닦기)	질서 지키기 및 바른 식사 예절 지도로 안전하고 즐거운 식사 시간 만들기. 감사히 먹겠습니다.
	2. 바른자세 갖기	☞ 질서 있게 자기 자리 앉기	
	3. 배식 받기	☞ 감사한 마음으로 배식받기 ☞ 안전하게 운반하여 차례로 바르게 앉기	
	4. 감사한 마음	☞ 식사에 대한 감사한 마음 갖기	
식 사 중	5. 바른 식사	☞ 좋은 식사법 지키기 ☞ 순서 있게 흘리지 말고 바른 자세로 골고루 오래 씹어 먹기 ☞ 편안한 마음으로 즐겁게 먹기 ☞ 음식을 먹으면서 큰 소리로 이야기하지 않기 ☞ 음식을 되도록이면 남기지 않기	바른 자세 잡담 금지
식 사 후	6. 뒷정리	☞ 식사 후 감사한 마음 갖기 ☞ 앉았던 자리 정리하기(의자 넣기)	감사히 먹었습니다.

## 4

## 교육 및 돌봄 활동 안전 확보

가. 방과후과정 교실 활동 관련

- (1) 방과후 과정 유아들이 활동하는 공간에서의 수시 안전지도
- (2) 방과후과정 프로그램 활동 전, 필요한 안전 사항을 안내하고 활동
- (3) 강사 및 관리교사, 방과후전담사의 협조와 돌봄으로 유아 지도 시 안전 확보
- (4) 각 영역별 안전 점검

(가) 방과후 돌봄 교실 실내 활동

	점검내용
1	실내 활동 시 사용할 시설·교재·교구의 안전성을 확인한다.
2	놀잇감을 안전하게 사용할 수 있도록 사전 지도한다.
3	교실, 작은도서관, 화장실 등에서 지켜야 할 안전 지도를 실시하고 있다.
4	안전 생활 규칙을 인식할 수 있도록 안전 수칙표가 부착되어 있다.

(나) 실외놀이터

	점검내용
1	바깥놀이 활동 시 실외 돌봄 사각지대에서 놀지 않도록 지도하고 있다.
2	놀이 시설물에 위험한 점이 있는지 확인하고, 사용 시 주의할 점을 지도하고 있다.
3	직사광선이 가장 강한 시간대(14:00~16:00), 미세먼지 나쁨 시, 폭염 특보 및 오존경보 발령 시, 태풍·집중 호우 시, 기타 학교장이 위험하다고 판단되는 시기에 실외활동을 하지 않고 있다.

(다) 원내 지도 사항

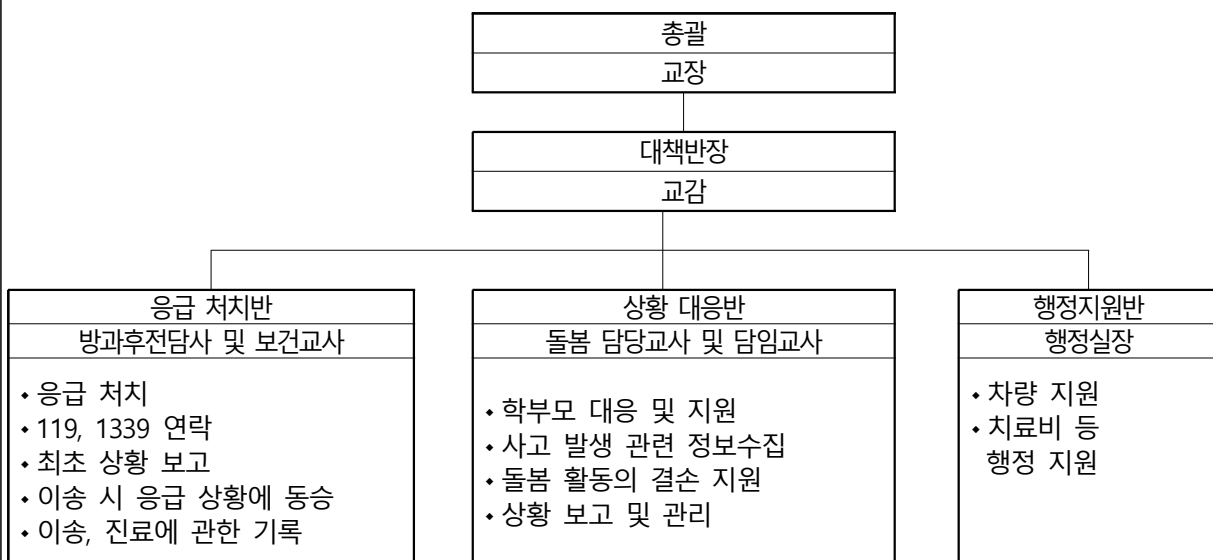
	점검내용
1	방학 중에도 외부인의 출입이 잦으므로 명찰을 착용하지 않은 사람은 주의한다.
2	배움터지킴이나 공익요원이 정문 출입문을 제외한 모든 출입문을 잠그므로 등하교시 중앙 현관으로 다니도록 지도한다.

세부 추진 사항	내 용	비 고
시설 안전 교육 및 관리 기능 강화 (유아·교사·행정실)	.전담인력 (시설점검 및 안전보수 요구 등) .돌봄담당교사 (안전보수점검 및 보수요구) .행정실과 협조체제 구축 .안전 점검의 날 운영	매월 1주 수요일
교통안전교육 예방교육	.교통안전교육 .예방 교육 실시 -성폭력 예방교육, 실종 및 유괴 예방 교육 -약물오남용 예방 교육	화재점검표(매일) 연중
귀가 안전	.귀가 계획 수립 -학부모, 지역사회 자원 활용 -학부모 동의서 -결석 시, 정규 시간 외 귀가 시 유선통화	일일 활동일지 귀가시각 기록

나. 방학 중 안전교육 계획

월	생활주제	주	내 용	활동형태	방 법
1월	겨울 방학	2	쁘드득 뽀드득(보건안전)	생활안전 교육	이야기 나누기 및 동영상
		3	교실에서 안전하게 활동해요	생활안전 교육	
		4	감기균을 조심해요	보건안전교육	
		5	횡단보도 안전	교통안전 교육	
2월	겨울 방학	1	한결이가 아파요	보건안전교육	
		2	끼임사고를 조심해요	생활안전교육	
		3	올바른 119신고법	재난안전교육	

다. 응급 환자관리 대책반 상시 운영



### <이송 의료기관 선택 및 처리절차>

응급환자 이송준비	응급상황에 대한 도움요청
<ul style="list-style-type: none"> <li>• 신속한 응급처치를 한다. (1339문의)</li> <li>• 119(병원) 구급차를 부른다.</li> <li>• 학부모에게 연락을 취한다. (의료기관 선택 의사 확인)</li> <li>• 학부모와 연락이 닿지 않을 때 (119, 1339를 통해 응급상황별 전문병원을 안내받도록 한다.)</li> </ul>	<div style="display: flex; align-items: center;"> <div style="border: 1px solid black; padding: 5px; margin-right: 10px; text-align: center;">방과후 전담사</div> <div style="margin-left: 10px;"> <div style="border: 1px solid black; padding: 5px; margin-bottom: 10px;"> 1339(응급의료정보센터) <ul style="list-style-type: none"> <li>• 응급처치 요령</li> <li>• 병원안내</li> </ul> </div> <div style="border: 1px solid black; padding: 5px;"> 119 종합상황실 <ul style="list-style-type: none"> <li>• 환자 이송</li> <li>• 응급처치의 도움</li> </ul> </div> </div> </div>

### 유치원 방과후 과정 돌봄교실 안전점검 리스트

점검일 :        년        월        일        요일

점검자 :

항목	점검사항	그렇다	아니다	비고
교실 및 시설 안전	창문 주변에 딛고 올라설 만한 물건이 놓여 있는가?			
	가구들은 바닥과 벽에 안전하게 설치되어 있으며, 가구의 볼트와 너트 등이 튼튼하게 고정되어 있는가?			
	CCTV 및 인터폰 등은 정상적으로 작동하고 있는가?			
돌봄 교육 활동 안전	실내 활동 시 시설·교재·교구의 안전성을 확인하여 사용하고 있는가?			
	아동들이 실내 활동 안전규칙을 잘 지키고 있는지 수시로 확인·점검하고 있는가?			
	운동장 활동 시 안전한 활동을 위하여 안전규칙을 지키고 있는가?			
급식 및 간식 안전	간식이나 급식의 제공 시, 특이 체질 유·무를 확인하여 주의 식품을 제공하지 않고 있는가?			
	식기류 및 조리 기구는 세척하여 건조하고 있는가?			
	조리자는 안전한 급·간식 제공을 위한 조리자의 개인위생 및 점검사항을 준수하고 있는가?			
화재 예방	사용하지 않는 전기콘센트에는 안전 덮개가 설치되어 있는가?			
	교실에는 화재 감지기가 작동되고 있는가?			
	불필요한 전원은 차단하고 있는가?			
귀가 안전	개인별 귀가 시간에 맞춰 안전하게 귀가하고 있는가?			
	학부모의 요청으로 별도 귀가 시 다양한 형태의 알림이 이루어지고 있는가?			
	저녁돌봄 아동은 귀가 시 학부모가 매일 귀가 일지에 날인하고 있는가?			
	학교안전인력 및 지역 경찰서, 지구대 등과 연계하여 순찰을 하고 있는가?			